

04/21

RYNEK MLEKA

W A R S Z A W A

K W I E C I E Ń 2 0 2 1

KONTAKT

www.pfhb.pl

e-mail:

d.smigielska@pfhb.pl

O NAS

Polska Federacja Hodowców Bydła i Producentów Mleka w Warszawie jest jedynym pełnoprawnym reprezentantem środowiska hodowców bydła i producentów mleka w Polsce.

KONTAKT

www.pfhb.pl

ul. Żurawia 22

00-515 Warszawa

**CELEM POLSKIEJ FEDERACJI
JEST REPREZENTOWANIE
INTERESÓW I OBRONA PRAW
JEJ CZŁONKÓW, A W
SZCZEGÓLNOŚCI:**

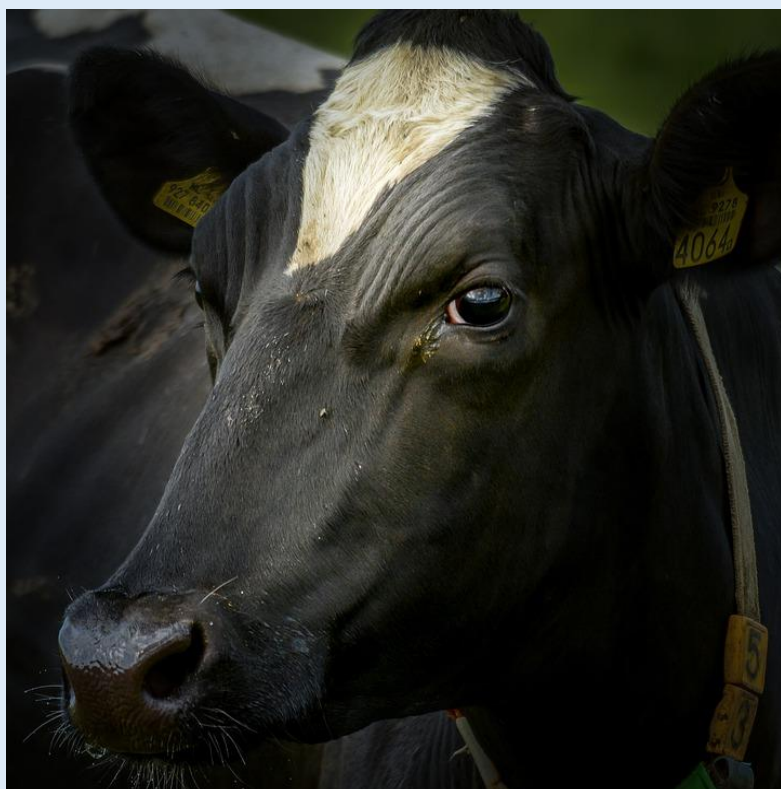
- Podejmowanie strategicznych działań związanych z hodowlą bydła i produkcją mleka.
- Wspieranie hodowli bydła i produkcji mleka.
- Podejmowanie zadań w hodowli bydła i produkcji mleka, o charakterze ponadregionalnym lub ogólnokrajowym.
- Opracowywanie programów hodowlanych i koordynowanie ich realizacji.
- Pomoc członkom organizacji w ich działalności statutowej.
- Reprezentowanie PFHBiPM na arenie międzynarodowej.
- Współdziałanie z organizacjami międzynarodowymi zajmującymi się problematyką oceny użytkowości, inseminacji i hodowli bydła.
- Ścisła współpraca z organizacjami i instytucjami krajowymi zajmującymi się inseminacją bydła.
- Dbanie o dobre imię polskiego hodowcy

**POLSKA FEDERACJA REALIZUJE
SWOJE CELE MIĘDZY INNYMI
POPRAZ:**

- Prowadzenie oceny wartości użytkowej bydła mlecznego i mięsno-mlecznego lub hodowlanej.
- Prowadzenie ksiąg bydła i dokumentacji hodowlanej wg obowiązujących przepisów.
- Prowadzenie laboratoriów oceny mleka.
- Prowadzenie systemu informatycznego dla potrzeb oceny wartości użytkowej i hodowlanej bydła.
- Organizowanie działalności zapewniającej wdrażanie nowoczesnych metod w dziedzinie hodowli bydła i produkcji mleka.
- Opracowywanie i realizację regionalnych i krajowych programów hodowlanych.
- Organizację wystaw, pokazów oraz seminariów.
- Dokonywanie na zlecenie hodowców selekcji w ocenianych stadach, wyrażanie zaleceń dotyczących remontu stada, doboru hodowlanego i klasyfikacji bydła.
- Wykorzystywanie dotacji na postęp biologiczny w programach zaakceptowanych przez Ministerstwo Rolnictwa i Rozwoju Wsi.
- Prowadzenie badania oceny mleka do celów hodowlanych.
- Prowadzenie działalności doradczej i szkoleniowej.
- Prowadzenie Laboratorium Genetyki Bydła w celu genotypowania zwierząt.

Spis treści

Pogłowie bydła	01
Ocena użytkowości	02
Skup mleka	03
Skup mleka w UE	
Cena mleka	04
Cena mleka w UE	
Produkcja artykułów	05
Ceny artykułów	
Aktualności	06



POGŁOWIE BYDŁA

Populacja bydła na koniec 2020 roku wynosiła 6 278,9 tys. sztuk i była o 0,3% tj. o 17,3 tys. szt. wyższa niż przed rokiem, ale o 1% niższa niż w czerwcu 2020 roku (o 64,8 tys. sztuk).



POGŁOWIE CIELĄT

Pogłowie cieląt do 1 roku spadło o 0,7% w porównaniu z grudniem 2019 r., jednak w porównaniu do czerwca 2020 r. wzrosło o 0,3% do poziomu 1 734,6 tys. szt.

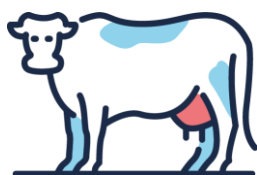
Cielęta stanowią 27,6% w strukturze pogłowia



POGŁOWIE MŁODEGO BYDŁA

Liczba młodego bydła w wieku 1-2 lata zwiększyła się o 2,5% w porównaniu ze stanem w ubiegłym roku, a w porównaniu z czerwcem 2020 r. populacja została zwiększona o 0,2% i wynosiła 1 800 tys. szt.

Młode bydło stanowi 28,7% w strukturze pogłowia



KROWY

Pogłowie krów nieznacznie spadło tj. o 0,6% w porównaniu z grudniem 2019 r., również w porównaniu do czerwca 2020 r. odnotowało spadek o 3,1% i wynosiło 2 391,3 tys. szt.

W strukturze pogłowia krowy stanowią 38,1%.

Rok		Krowy ogółem	Krowy pozostałe	Krowy mleczne
2010	VI	2656	118	2538
	XII	2636	107	2529
2011	VI	2626	153	2473
	XII	2568	122	2446
2012	VI	2578	137	2441
	XII	2469	123	2346
2013	VI	2531	170	2361
	XII	2442	143	2299
2014	VI	2479	169	2310
	XII	2403	155	2248
2015	VI	2445	166	2279
	XII	2303	169	2134
2016	VI	2332	186	2146
	XII	2304	174	2130
2017	VI	2374	220	2154
	XII	2341	188	2153
2018	VI	2429	196	2233
	XII	2417	203	2214
2019	VI	2461	240	2221
	XII	2403	239	2164
2020	VI	2487,5	262,7	2224,8
	XII	2391,3	265,6	2125,7

Pogłowie krów w Polsce w tys. sztuk: *Dane GUS, IERiGŻ-PIB*

Wyszczególnienie	Wskaźniki dynamiki						
	2017	2018	2019	2017	2018	2019	
				Rok poprzedni = 100		2017 = 100	
UE-15	18 191,1	17 803,6	17 628,3	99,1	97,9	99,0	96,9
UE-13	5 122,0	5 104,8	4 986,1	99,2	99,7	97,7	97,3
w tym Polska	2 152,8	2 214,1	2 164,5	101,1	102,8	97,7	100,5
UE-28	23 313,1	22 908,5	22 614,4	99,1	98,3	98,7	97,0

Pogłowie krów mlecznych w Unii Europejskiej tys. sztuk (XII): *Dane GUS, IERiGŻ-PIB*

OCENA UŻYTKOWOŚCI

Polska Federacja Hodowców Bydła i Producentów Mleka od 1 lipca 2006 roku przejęła realizowanie zadań z zakresu oceny wartości użytkowej bydła.

W marcu 2021 roku pod oceną było 789 063 krów, pochodzących z 17 954 obór.

REGIONY OCENY

01

CENTRUM

W marcu w Regionie Oceny Centrum oceniono 208 264 krów, z 5 668 obór

02

WSCHÓD

W Regionie Oceny Wschód w marcu bieżącego roku oceniono 188 045 krów, pochodzących z 4 474 obór.

03

ZACHÓD

Ilość krów ocenionych w marcu 2021 roku wynosiła 223 071. Utrzymywane były w 3 973 oborach

04

PÓŁNOC

W Regionie Oceny Północ w marcu oceniono 169 683 krów, z 3 839 obór.

SKUP MLEKA W POLSCE

W Polsce od wielu lat odnotowywany jest wzrost skupu mleka.
Średnioroczny wzrost skupu wynosi około 2%

PROCENTOWE ZMIANY SKUPU

W RELACJI MIESIĘCZNEJ

- Skup mleka w marcu był o 13,4% większy od skupu odnotowanego w lutym

+13,4%

W RELACJI ROCZNEJ

- W marcu skupiono o 1,9% więcej mleka niż w marcu 2020 r.

+1,9%

ŁĄCZNY SKUP W 2021 R.

- W pierwszym kwartale bieżącego roku skupiono o 0,4% mniej mleka niż w analogicznym okresie ubiegłego roku

-0,4%

Ilość skupionego mleka w okresie I-III 2021 w tys. litrów

województwo	wg siedziby jednostki skupującej	wg siedziby producenta	różnica w ilościach skupionego mleka	różnica [%]
Polska	3 011 282	3 011 282	x	x
dolnośląskie	12 687	40 651	-27 964	-68,8%
kujawsko-pomorskie	79 486	213 935	-134 449	-62,8%
lubelskie	183 992	146 691	37 301	25,4%
lubuskie	57 145	23 814	33 331	140,0%
łódzkie	182 262	213 338	-31 076	-14,6%
małopolskie	33 104	29 310	3 794	12,9%
mazowieckie	630 633	648 942	-18 309	-2,8%
opolskie	52 374	69 033	-16 659	-24,1%
podkarpackie	18 779	21 540	-2 761	-12,8%
podlaskie	1 112 631	666 284	446 347	67,0%
pomorskie	35 540	86 271	-50 731	-58,8%
śląskie	44 371	62 833	-18 462	-29,4%
świętokrzyskie	84 613	43 450	41 163	94,7%
warmińsko-mazurskie	76 893	215 596	-138 703	-64,3%
wielkopolskie	395 378	497 600	-102 222	-20,5%
zachodniopomorskie	11 394	31 994	-20 600	-64,4%

W okresie styczeń – marzec 2021 r. najwięcej mleka ubyto z województw: warmińsko-mazurskiego (138,7 mln l), kujawsko-pomorskiego (134,4 mln l) oraz wielkopolskiego (102,2 mln l).

Najwięcej mleka z innych województw trafiło do województwa podlaskiego (446,3 mln l).

SKUP MLEKA W UE

W lutym bieżącego roku skup mleka został ograniczony aż w dwudziestu krajach członkowskich, w relacji rocznej. We Włoszech utrzymał się na poziomie sprzed roku, wzrósł natomiast w Grecji, Irlandii, na Cyprze, Łotwie i na Węgrzech.

SKUP MLEKA W UE

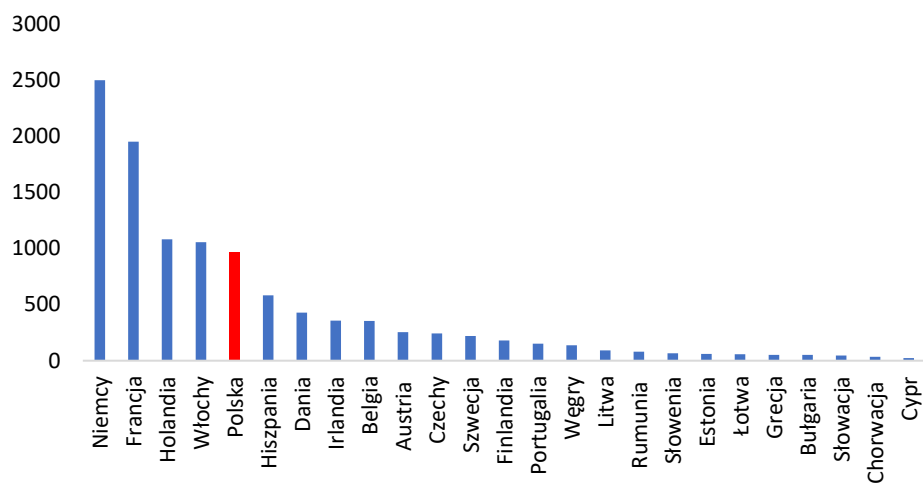
LUTY



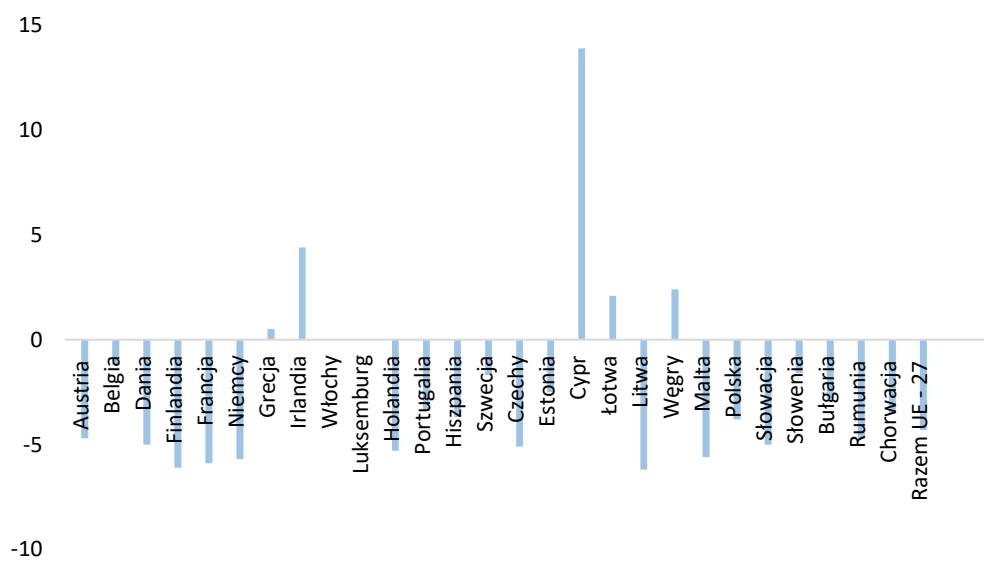
Według danych Eurostat w lutym 2021 roku w Unii Europejskiej skupiono **11 022,41 tys. ton** mleka, tj. o 6,0% mniej niż w styczniu 2021 r. oraz o 4,3% mniej niż w lutym 2020 r.

Pięciu największych producentów mleka w Unii Europejskiej (Niemcy, Francja, Holandia, Włochy, Polska), w analizowanym miesiącu skupiło łącznie **7 550,9 tys. ton** mleka, było to o 4,7% mniej niż przed rokiem. Skup ten stanowił 68,5% całego unijnego mleka.

Skup w lutym 2021 r.



% zmiana rok do roku



CENY MLEKA W POLSCE

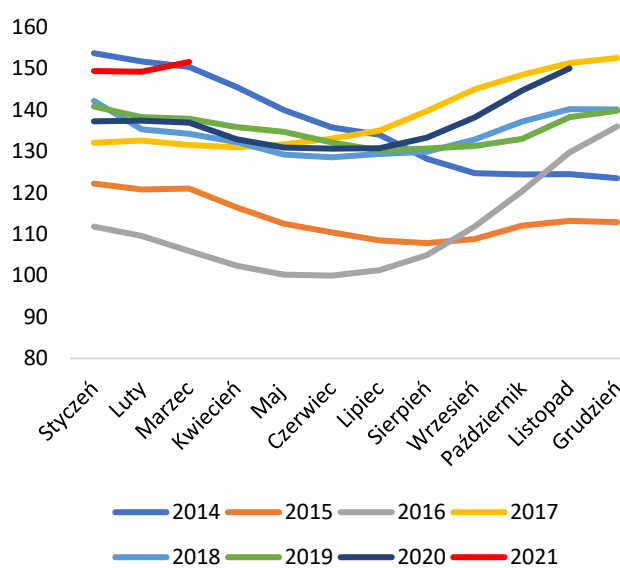
W pierwszych dwóch miesiącach bieżącego roku utrzymywał się trend spadkowy ceny mleka, jednak został on wyhamowany w marcu 2021 roku.

CENA MLEKA W MARCU



Według GUS średnia cena mleka w marcu bieżącego roku wynosiła **151,53 zł/hl**, była o 1,6% wyższa niż w lutym 2021 r. oraz o 10,7% wyższa niż w marcu 2020 r.

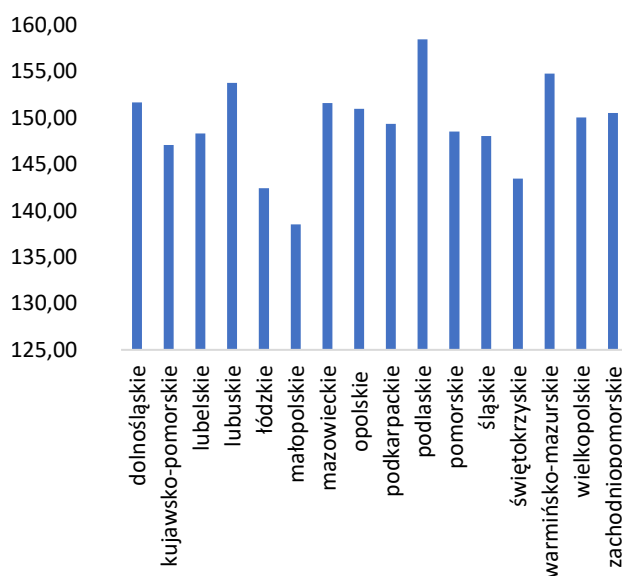
W okresie styczeń – marzec 2021 r. średnia cena skupu mleka ukształtowała się na poziomie **150,02 zł/hl** i była o 9,4% wyższa niż w analogicznym okresie 2020 roku.



CENA W WOJEWÓDZTWACH



Zróżnicowanie cen mleka w województwach jest dość wyraźne. W marcu 2021 r. najwyższą cenę otrzymywali producenci z województw: podlaskiego 158,47 zł/hl, warmińsko-mazurskiego 154,78 zł/hl oraz lubuskiego 153,76 zł/hl. Najniższą cenę natomiast wypłacano w województwach: małopolskim 138,51 zł/hl, łódzkim 142,43 zł/hl oraz świętokrzyskim 143,46 zł/hl.



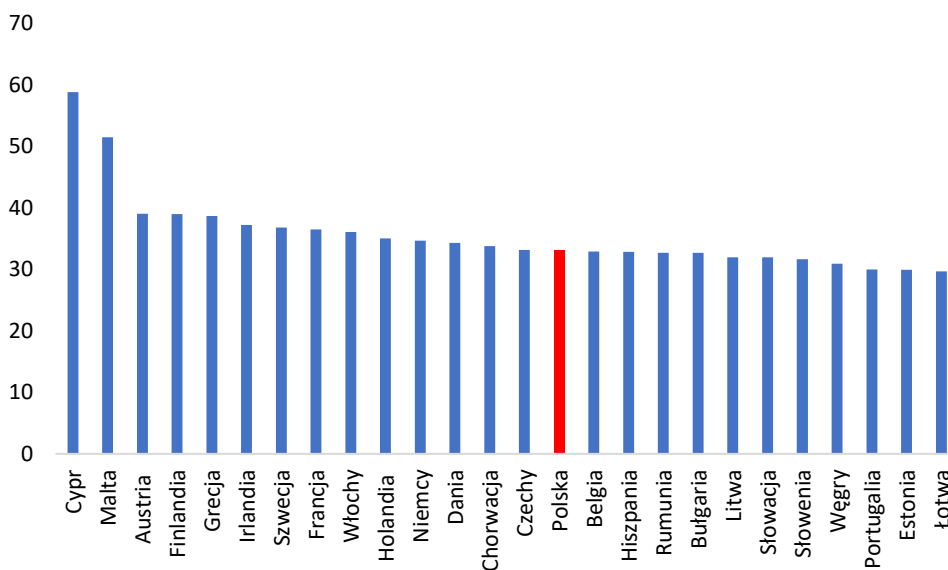
CENY MLEKA W UE

W lutym bieżącego roku w Unii Europejskiej utrzymał się trend wzrostowy ceny mleka.

CENA MLEKA W LUTYM



W lutym 2021 roku średnia cena mleka w Unii Europejskiej ukształtowała się na poziomie **34,98 EUR/100 kg** i była o 0,1% wyższa niż w styczniu 2021 r., ale o 0,5% niższa niż w lutym 2020 r.



CENA MLEKA W WYBRANYCH MLECZARNIACH UE

Firma	Kraj	VII 20	VIII 20	IX 20	X 20	XI 20	XII 20	I 21	II 21
Belgomilk (Milcobel)	Belgia	28,73	28,73	28,73	28,73	28,73	28,73	30,12	30,62
Alois Muller	Niemcy	30,68	30,68	31,08	31,57	32,07	32,61	32,61	32,86
DMK	Niemcy	30,4	30,91	30,91	31,93	31,93	31,93	31,83	32,32
Arla Foods Denmark	Dania	31,83	31,82	31,84	32,33	33,3	33,31	32,11	32,12
Valio	Finlandia	35,88	35,88	35,88	35,88	35,88	35,88	36,08	36,08
Savencia	Francja	34,46	34,16	33,97	34,6	34,6	34,60	34,79	34,60
Danone	Francja	37,1	36,5	36,7	35,09	34,7	33,46	33,41	33,41
Lactalis	Francja	33,48	34,04	33,94	33,99	33,99	34,03	34,24	34,24
Sodiaal	Francja	34,66	35,79	35,83	35,79	34,82	34,94	34,64	34,75
Dairy Crest Davidstow	W. Brytania	28,06	28,19	30,05	32,79	33,21	32,84	33,33	34,10
Dairygold	Irlandia	30,8	30,8	31,87	31,87	32,37	32,37	35,28	36,00
Glanbia	Irlandia	30,29	30,78	31,15	31,15	31,61	34,21	34,9	35,98
Kerry	Irlandia	31,27	31,69	31,72	31,7	32,01	32,01	32,45	33,45
Granarolo	Włochy	37,87	37,87	37,87	37,87	37,87	37,87	39,32	39,32
Friesland - Campina	Holandia	32	32,95	32,72	33,19	33,19	34,09	33,44	34,16
ŚREDNIA		32,51	32,71	32,99	33,26	33,37	33,53	33,77	33,98
Fonterra	NZ	28,82	27,13	28,77	29,14	30,86	31,00	32,33	34,58
USA	US	52,67	41,18	34,48	45,06	48,22	31,90	32,50	31,98

PRODUKCJA ARTYKUŁÓW MLECZARSKICH

POLSKA JEST DUŻYM PRODUCENTEM ARTYKUŁÓW MLECZARSKICH

PRODUKCJA

01

MLEKO PŁYNNNE

W lutym produkcja mleka płynnego wynosiła 260,3 mln litrów i była o 7,7% mniejsza niż przed miesiącem oraz o 4,7% mniejsza niż w lutym 2020 r.

W okresie styczeń – luty wyprodukowano 542,4 mln l mleka płynnego i było to o 0,2% mniej niż w analogicznym okresie ubiegłego roku.

02

ŚMIETANA

Produkcja śmietany w lutym wynosiła 15,5 mln litrów i była taka sama jak w poprzednim miesiącu, ale o 2,6% wyższa niż w lutym 2020 r.

W okresie dwóch pierwszych miesięcy wyprodukowano 31,0 tys. litrów śmietany, tzn. o 1% więcej niż w tym samym okresie 2020 roku.

03

JOGURT

W lutym wyprodukowano 26,5 mln litrów jogurtu, tj. o 8,3% mniej niż przed miesiącem oraz o 8% mniej niż w lutym 2020 roku.

W okresie styczeń – luty produkcja jogurtów wynosiła 55,4 mln litrów i było to o 7% mniej niż w analogicznym okresie ubiegłego roku.

04

SERY TWAROGOWE

W lutym produkcja serów twarogowych wynosiła 39,9 tys. ton i była o 3,6% niższa niż przed miesiącem, ale o 1,7% wyższa niż w analogicznym miesiącu ubiegłego roku.

W okresie dwóch miesięcy wyprodukowano 81,3 tys. ton sera twarogowego, tzn. o 1% więcej niż w 2020 roku.

05

SER PODPUSZCZKOWY DOJRZEWAJĄCY

W lutym wyprodukowano 25,2 tys. ton serów podpuszczkowych dojrzewających, tj. o 7,7% mniej niż w styczniu 2021 r. oraz o 8,4% mniej niż w lutym 2020.

W okresie styczeń – luty wyprodukowano 52,5 tys. ton serów podpuszczkowych i było to o 10,4% mniej niż w analogicznym okresie 2020 roku.

06

MASŁO

Produkcja masła w lutym 2021 r. ukształtowała się na poziomie 19,5 tys. ton i była o 16,7% niższa niż przed miesiącem oraz o 4,7% niższa niż w lutym 2020 roku.

W okresie dwóch miesięcy produkcja masła wynosiła 42,9 tys. ton i była o 0,5% wyższa niż w 2020 roku.

07

ODTŁUSZCZONE MLEKO W PROSZKU

W lutym wyprodukowano 10,9 tys. ton OMP, tj. o 18% mniej niż w styczniu 2021 r. oraz o 7% mniej niż w analogicznym miesiącu ubiegłego roku.

W okresie styczeń – luty wyprodukowano 24,2 tys. ton OMP, tzn. 10,8% mniej niż w tym samym czasie 2020 roku.

08

PEŁNE MLEKO W PROSZKU

Produkcja PMP w lutym wynosiła 2,2 tys. ton i była o 26,7% niższa niż przed miesiącem oraz o 16,3% niższa niż w lutym 2020 r.

W okresie dwóch miesięcy produkcja PMP wynosiła 5,2 tys. ton i była o 6,1% niższa niż w roku ubiegłym.

09

SERWATKA

W lutym wyprodukowano 135,4 tys. ton serwatki, tj. o 1,5% mniej niż w styczniu oraz o 0,5% mniej niż w analogicznym miesiącu ubiegłego roku.

W okresie styczeń – luty wyprodukowano 272,9 tys. ton serwatki płynnej i proszkowanej i było to o 0,5% mniej niż w analogicznym okresie 2020 roku.

CENY ARTYKUŁÓW MLECZARSKICH

Ceny większości podstawowych produktów mleczarskich są wyższe niż w zeszłym roku.

CENY W LUTYM

01

MASŁO

Za masło w blokach krajowi producenci w lutym otrzymywali cenę 17,96 zł/kg i była ona 1,1% wyższa niż w styczniu oraz o 0,4% wyższa niż w lutym 2020 r.

W okresie dwóch miesięcy cena masła ukształtowała się na poziomie 17,86 zł/kg i była o 0,4% niższa niż w tym samym okresie ubiegłego roku.

02

SERY PODPUSZCZKOWE

W lutym średnia cena serów podpuszczkowych dojrzewających wynosiła 15,61 zł/kg, tj. o 0,8% drożej niż przed miesiącem oraz o 1,3% więcej niż w lutym ubiegłego roku.

W okresie styczeń – luty 2021 r. średnia cena sera wynosiła 15,55 zł/kg i była o 1,3% wyższa niż w analogicznym okresie 2020 roku.

03

ODTŁUSZCZONE MLEKO W PROSZKU

W lutym cena OMP ukształtowała się na poziomie 10,85 zł/kg i była o 3,7% wyższa niż w styczniu, ale o 3,6% niższa niż w analogicznym miesiącu ubiegłego roku.

W okresie dwóch miesięcy cena OMP wynosiła 10,66 zł/kg i była o 4,5% niższa niż w tym samym czasie ubiegłego roku.

TYGODNIOWE NOTOWANIA CEN PRODUKTÓW MLECZARSKICH

29.03 – 04.04.2021

	[zł/kg]	różnica względem wcześniejszego:		
		roku [%]	miesiąca [%]	tygodnia [%]
Masło w blokach	17,53	21,1	8,9	1,2
Masło konfekcjonowane	18,34	11,5	5,6	0,6
OMP	10,49	0,5	2,7	1,0
PMP	13,05	4,2	0,8	0,7
Ser Edamski	14,55	0,6	4,1	0,9
Ser Gouda	14,71	1,7	1,9	0,7

05 – 11.04.2021

	[zł/kg]	różnica względem wcześniejszego:		
		roku [%]	miesiąca [%]	tygodnia [%]
Masło w blokach	17,93	24,7	5,8	2,3
Masło konfekcjonowane	18,35	9,1	5,0	0,0
OMP	10,94	9,7	7,5	4,3
PMP	13,02	3,5	2,4	-0,2
Ser Edamski	14,46	4,8	3,0	-0,6
Ser Gouda	14,85	6,4	1,9	1,0

12 – 18.04.2021

	[zł/kg]	różnica względem wcześniejszego:		
		roku [%]	miesiąca [%]	tygodnia [%]
Masło w blokach	17,84	27,9	2,2	-0,5
Masło konfekcjonowane	18,44	12,4	4,7	0,5
OMP	10,85	21,1	2,4	-0,8
PMP	13,40	6,5	0,9	2,9
Ser Edamski	14,57	4,4	3,1	0,8
Ser Gouda	14,78	3,6	1,5	-0,5

19 – 25.04.2021

	[zł/kg]	różnica względem wcześniejszego:		
		roku [%]	miesiąca [%]	tygodnia [%]
Masło w blokach	17,76	29,1	2,6	-0,5
Masło konfekcjonowane	18,23	19,1	0,0	-1,1
OMP	10,82	33,1	4,1	-0,3
PMP	13,98	15,6	7,9	4,3
Ser Edamski	14,21	4,0	-1,5	-2,5
Ser Gouda	14,65	4,9	0,3	-0,9

CENY NA RYNKACH ZAGRANICZNYCH

MASŁO

Pod koniec kwietnia 2021 roku na giełdzie w USA cena masła ukształtowała się na poziomie 3 902 USD/t i była o 4% niższa niż w poprzednim notowaniu oraz o 0,3% niższa niż przed miesiącem, o 55% wyższa niż przed rokiem. W portach Europy Zachodniej, na początku kwietnia, cena masła wynosiła 4 875 USD/t i była o 1% wyższa niż w poprzednim notowaniu oraz o 6% wyższa niż w marcu. W relacji rocznej masło było o 40% droższe. W Oceanii cena masła wynosiła 5 725 USD/t i była na takim samym poziomie jak w poprzednim notowaniu, 4% wyższa niż w marcu oraz o 32% wyższa niż w 2020 roku.

ODTŁUSZCZONE MLEKO W PROSZKU

W USA cena OMP wynosiła 2 668 USD/t i była o 1,5% wyższa niż w poprzednim notowaniu, o 3% wyższa niż przed miesiącem oraz o 38% wyższa niż w marcu 2020 roku. W portach Europy Zachodniej, na początku kwietnia, cena odtłuszczonego mleka w proszku osiągnęła poziom 2 950 USD/t, tj. o 0,4% mniej niż w poprzednim notowaniu, o 1% więcej niż w marcu oraz o 30% więcej w porównaniu z ceną sprzed roku. W Oceanii cena OMP wynosiła 3 413 USD/t i była o 0,4% wyższa niż w poprzednim notowaniu, o 3% wyższa niż przed miesiącem oraz o 25% wyższa niż w 2020 roku.

PEŁNE MLEKO W PROSZKU

W Stanach Zjednoczonych, pod koniec kwietnia, pełne mleko w proszku kosztowało 3 847 USD/t, tj. 0,3% drożej niż w poprzednim notowaniu oraz o 4% drożej niż przed miesiącem, o 6% drożej niż w analogicznym miesiącu 2020 roku. Na początku kwietnia, w portach Europy Zachodniej pełne mleko w proszku zbywane było po cenie 3 825 USD/t tj. o 0,3% drożej niż w poprzednim notowaniu, 5% drożej niż przed miesiącem oraz o 32,5% drożej niż w marcu 2020 r. W Oceanii PMP zbywano po 4 013 USD/t tj. o 4,5% taniej niż w poprzednim notowaniu oraz o 0,3% taniej niż w marcu, jednak o 43% drożej niż w tym samym czasie ubiegłego roku.

SER CHEDDAR

W Stanach Zjednoczonych, pod koniec kwietnia, ser Cheddar zbywano po cenie 3 952 USD/t, tj. o 1% drożej niż w poprzednim notowaniu oraz o 4% drożej niż w marcu 2021 r., o 67,5% drożej niż przed rokiem. W Oceanii cena sera Cheddar ukształtowała się na poziomie 4 400 USD/t i była na takim samym poziomie jak w poprzednim notowaniu, jednak o 1% wyższa niż w marcu, ale o 1% niższa niż w tym samym miesiącu 2020 roku.

AKTUALNOŚCI

Aktualności z rynku mleka są również publikowane na stronie www.pfhb.pl

POŻYCZKI Z KOWR

Krajowy Ośrodek Wsparcia Rolnictwa realizując politykę rozwoju obszarów wiejskich, a wychodząc naprzeciw potrzebom polskiego rolnictwa uruchomił możliwość zaciągania pożyczek ze środków Zasobu Własności Rolnej Skarbu Państwa., zgodnie z art. 24 ustawy z dnia 19 października 1991 r. o gospodarowaniu nieruchomościami rolnymi Skarbu Państwa.

Pożyczki udzielane przez KOWR są wsparciem przedsięwzięć mających na celu rozwój obszarów wiejskich, z przeznaczeniem środków na finansowanie działań innowacyjnych lub rozwojowych związanych z produkcją roślinną, zwierzęcą, hodowlą oraz przetwórstwem rolno-spożywczym.

Beneficjentami mechanizmu są rolnicy indywidualni prowadzący gospodarstwa rodzinne, w których łączna powierzchnia użytków rolnych nie przekracza 300 ha.

Pożyczka może być przyznana w kwocie nie przekraczającej 500 000 zł, co stanowi 80% kosztów planowanego przedsięwzięcia, pozostałe co najmniej 20% kosztów to wkład własny wnioskodawcy.

Warunki uzyskania pożyczki:

- złożenie wniosku o udzielenie pożyczki do Oddziału Terenowego KOWR,
- posiadanie zdolności kredytowej i płynności finansowej,
- wniesienie stosownego zabezpieczenia,
- wniesienie opłaty prowizyjnej w wysokości 1% wartości pożyczki.

Oprocentowanie pożyczki jest zmienne i stanowi równowartość stopy bazowej ogłaszanej w komunikacie Komisji Europejskiej, powiększonej o 1 punkt procentowy.

Okres spłaty pożyczki wynosi 6 lat, z możliwością przedłużenia do 10 lat.

Harmonogram spłat może być miesięczny, kwartalny lub roczny.

Pożyczki nie będą przyznawane na:

- spłatę innych zobowiązań wnioskodawcy, np. wcześniej zaciągniętych innych pożyczek lub kredytów,
- przedsięwzięcia finansowane z udziałem środków Europejskiego Funduszu Rolnego na rzecz Rozwoju Obszarów Wiejskich.

Wniosek o udzielenie pożyczki rozpatrywany będzie przez Komisję ds. pożyczek w trybie naboru ciągłego do wyczerpania alokacji.

Więcej informacji na stronie: <https://www.kowr.gov.pl/pozyczki/zarzadzenia-i-formularze>

WNIOSKI TYLKO PRZEZ INTERNET DO 17 CZERWCA

Do 27 kwietnia wnioski o dopłaty bezpośrednie za 2021 rok złożyło blisko 400 tys. rolników. W ubiegłym roku o takie płatności ubiegało się ich ponad 1,3 mln. Obecnie takie wnioski można składać tylko przez internet. Termin na ich złożenie został wydłużony do 17 czerwca.

Od tego roku rolnicy mogą składać wnioski o przyznanie dopłat bezpośrednich i obszarowych z PROW jedynie za pośrednictwem aplikacji eWniosekPlus. Oznacza to, że do rolników nie są przysyłane papierowe wnioski spersonalizowane. Nie ma także możliwości składania oświadczeń o braku zmian w stosunku do roku ubiegłego.

Rolnicy, którzy nie mają komputera lub obawiają się, że nie sami nie poradzą sobie z procedurą, mogą liczyć na pomoc pracowników ARiMR. Wszelkie wątpliwości związane z wypełnianiem wniosków można konsultować dzwoniąc pod bezpłatny numer infolinii: 800 38 00 84 (w dni robocze w godz. 7:00-19:00 oraz w soboty 10:00-16:00). W placówkach Agencji udostępnione zostały również stanowiska komputerowe, przy których można wypełnić wniosek, a eksperci służą wsparciem w kwestiach technicznych. Ze względu na ograniczenia wprowadzone w związku z COVID-19 zalecamy, aby rolnicy, którzy chcą odwiedzić nasze biura powiatowe, umówili się telefonicznie na konkretny termin. To pozwoli uniknąć kolejek i zadbać o bezpieczeństwo beneficjentów i pracowników ARiMR.

Termin na złożenie wniosków o tegoroczne dopłaty bezpośrednie oraz płatności obszarowe finansowane z PROW (działania: rolnictwo ekologiczne, rolno-środowiskowo-klimatyczne dobrostan zwierząt, o przyznanie premii w ramach działania zalesieniowego; ONW; premie pielęgnacyjna i zalesieniowa) został, decyzją Ministra Rolnictwa i Rozwoju Wsi Grzegorz Pudy, wydłużony do 17 czerwca. Wnioski będzie można składać jeszcze do 12 lipca, z tym że za każdy dzień roboczy opóźnienia należna kwota płatności zostanie pomniejszona o 1 proc. (z wyjątkiem przypadków kiedy opóźnienie jest wynikiem działania siły wyższej lub wystąpienia nadzwyczajnych okoliczności)

DELIKATNY SPADEK NA GDT

Od połowy listopada 2020 roku na platformie GDT utrzymywał się trend wzrostowy. Pierwszy raz został wyhamowany w połowie marca bieżącego roku, kiedy to indeks odnotował spadek o 3,8%. Drugie niewielki spadek miał miejsce w dniu 20 kwietnia 2021 roku. Ogólny indeks cenowy spadł niewiele o 0,1%.

Średnia cena ukształtowała się na poziomie 4 110 USD

Ujemny indeks przełożył się na spadek notowań trzech oferowanych kategorii produktów mleczarskich.

Największe obniżki odnotowano w przypadku laktozy i bezwodnego tłuszczu mlecznego. Notowania dwóch produktów odnotowały wzrost, z czego największy dotyczył sera Cheddar.

Wyniki ostatniej sesji w dniu 20 kwietnia 2021 roku:

Ser Cheddar +1,2% - cena 4 436 USD/t

Pełne mleko w proszku +0,4% - cena 4 097 USD/t

Odftuszczone mleko w proszku 0,0% - cena 3 365 USD/t

Masło -0,6% - cena 5 736 USD/t

Bezwodny tłuszcz mleczny -3,3% - cena 6 003 USD/t

Laktoza -3,4% - cena 1 260 USD/t

Maślanka w proszku – nie była oferowana

Serwatka w proszku – nie była oferowana

W Polsce po delikatnych spadkach odnotowanych w styczniu i w lutym bieżącego roku, średnia cena mleka w marcu odnotowała wzrost i wynosiła 151,53 zł/hl. W relacji miesięcznej była o 1,6% wyższa, natomiast w porównaniu z ceną z analogicznego miesiąca ubiegłego roku była o 10,7% wyższa.

DOROTA ŚMIGIELSKA
D.SMIGIELSKA@PFHB.PL